



# تقرير مناقشة وتحليل الإدارة

لفترة الأشهر التسعة الأولى المنتهية في 30 سبتمبر 2025





## أبرز مؤشرات الأداء المالي

أهم النتائج والأرقام للشركة العالمية القابضة كما في 30 سبتمبر 2025

لفترة الأشهر الثلاثة بين 1 يوليو و30 سبتمبر 2025 (الربع الثالث)



الإيرادات (للربع الثالث)  
22.2 مليار في الربع الثالث من عام 2024



الربح بعد الضريبة (للربع الثالث)  
5.7 مليار في الربع الثالث من عام 2024

لفترة الأشهر التسعة بين 1 يناير و30 سبتمبر 2025



الإيرادات (للأشهر التسعة الأولى)  
64.0 مليار درهم في الأشهر التسعة الأولى من عام 2024



هامش الربح الإجمالي (للأشهر التسعة الأولى)  
23.9% في الأشهر التسعة الأولى من عام 2024



الربح قبل الضريبة (للأشهر التسعة الأولى)  
18.7 مليار في الأشهر التسعة الأولى من عام 2024



الربح بعد الضريبة (للأشهر التسعة الأولى)  
18.0 مليار في الأشهر التسعة الأولى من عام 2024



ربحية السهم (الربع الثالث)  
4.89 في الأشهر التسعة الأولى من عام 2024





## إجمالي الأصول

462.1 مليار درهم كما في 30 سبتمبر 2025



صافي الدين  
16.5 مليار في ديسمبر 2024



النقد والأرصدة المصرفية  
55.2 مليار في ديسمبر 2024



إجمالي الدين  
71.8 مليار في ديسمبر 2024



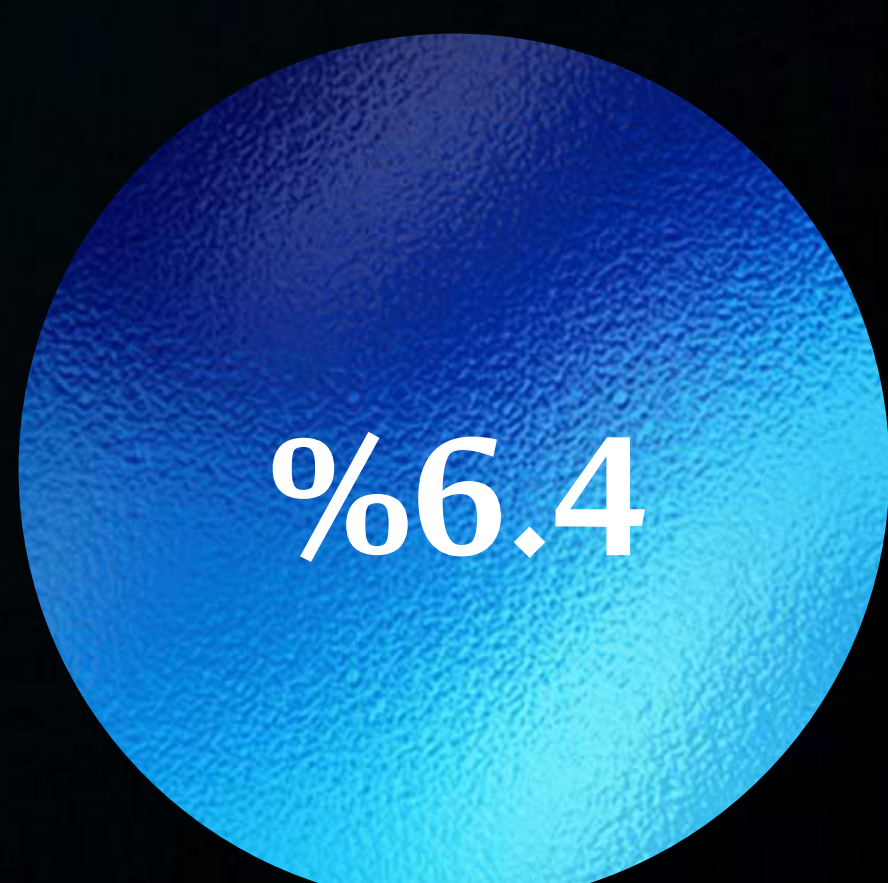
إجمالي المطلوبات  
157.4 في ديسمبر 2024



النسبة السريعة  
2.3 ضعف كما في ديسمبر 2024



إجمالي حقوق الملكية  
244.4 مليار كما في ديسمبر 2024



العائد على الأصول  
7.7% في السنة المالية 2024



العائد على حقوق الملكية<sup>1</sup>  
13.8% في السنة المالية 2024

(1) العائد على حقوق الملكية لمالكي الشركة



## لمحة عن الشركة

تأسست الشركة العالمية القابضة عام 1999، ونجحت في بناء مكانة مرموقة فأصبحت اليوم الشركة القابضة الأعلى قيمةً في الشرق الأوسط وإحدى أكبر شركات الاستثمار على مستوى العالم، بقيمة تبلغ 878.5 مليار درهم<sup>1</sup>، كما غدت قوة استثمارية رائدة تقود مشهد الابتكار والتطوير وتضع تصوراً جديداً للنموذج التقليدي للشركات القابضة، لتمثل جيلاً جديداً من الشركات الاستثمارية.

ويركز نهج الشركة العالمية القابضة على البحث المستمر عن الفرص عبر تكامل محفظة أصولها وتخطي الحواجز والابتعاد عن الأساليب والمنهجيات التقليدية، ما يمكنها من بناء شبكات قيمة ديناميكية وتسجيل أفضل النتائج وتحقيق نمو واسع النطاق عبر مختلف القطاعات.

تلتزم الشركة العالمية القابضة بالوفاء بمسؤولياتها تجاه المساهمين والعملاء والموظفين، وتحرص على الاستثمار بحس عالٍ من المسؤولية لضمان تحقيق قيمة مستدامة من خلال التواصل المستمر مع المجتمعات التي تزاوّل فيها أعمالها، وإحداث تأثير إيجابي مع كل استثمار.

### نظرة عامة

تمتلك الشركة العالمية القابضة محفظة ضخمة تضم أكثر من 1,400 شركة تابعة على مستوى العالم، وتغطي أعمالها قطاعات عدة، أبرزها العقارات والبناء، والإنشاءات البحرية وأعمال التجريف، والضيافة والترفيه، والأغذية، والتكنولوجيا، والخدمات المالية، والطاقة، والخدمات وفئات أخرى. ومن خلال هذه المحفظة المتنوعة، عززت الشركة قدرتها على التكيف مع تغيرات الأسواق السريعة واغتنام الفرص الناشئة.

### شركات تابعة قوية

تعمل كل شركة تابعة لمحفظة الشركة العالمية القابضة باستقلالية عن الشركة الأم، وتخضع للمساءلة أمام مجلس إدارتها، فيما يتم توجيهها للابتكار والتوسع والتنوع، تماشياً مع الأهداف الاستراتيجية للشركة العالمية القابضة، وتطلعاتها لبناء منظومة شبكات قيمة ديناميكية متكاملة. وتوازن هذه المعادلة بين نهج العمل المستقل والتوافق مع أهداف الشركة الأم، بما يضمن المرونة والمساءلة وبالتالي جني عائدات أقوى.

### التعاون الدولي

تلتزم الشركة العالمية القابضة ببناء وتطوير الشراكات، بما يعزز تقدمها نحو تحقيق رؤيتها وأهدافها. ومن خلال تعاونها الوثيق مع الشركات الرائدة والحكومات، تقود جهود الابتكار وتوسع أنشطتها في أسواق جديدة للاستفادة من الفرص الواعدة واستكشاف آفاق وإمكانات جديدة للاستثمار.

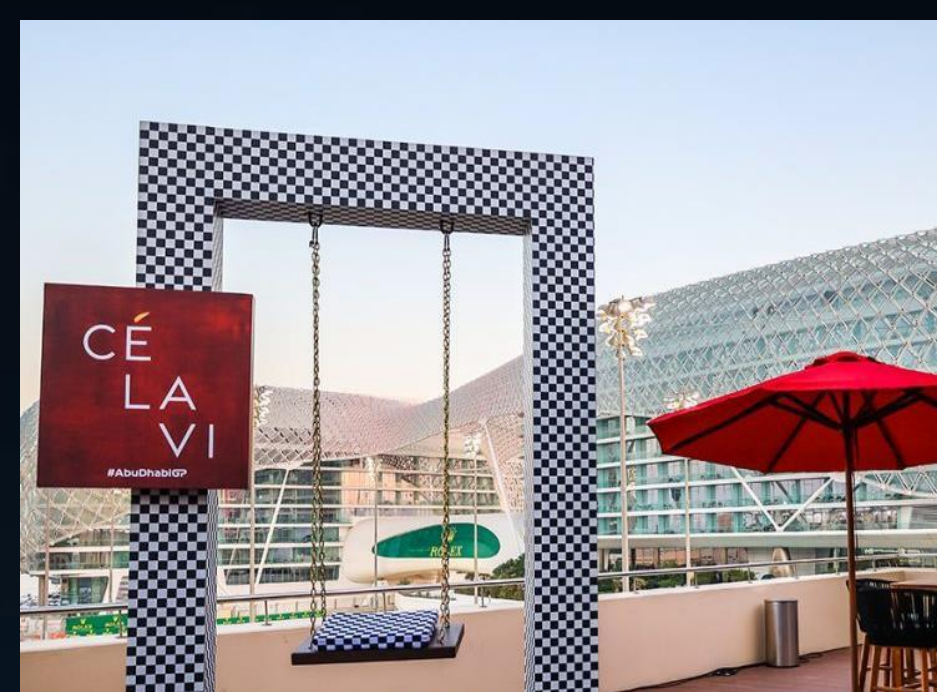
## قطاعات الأعمال



العقارات والبناء



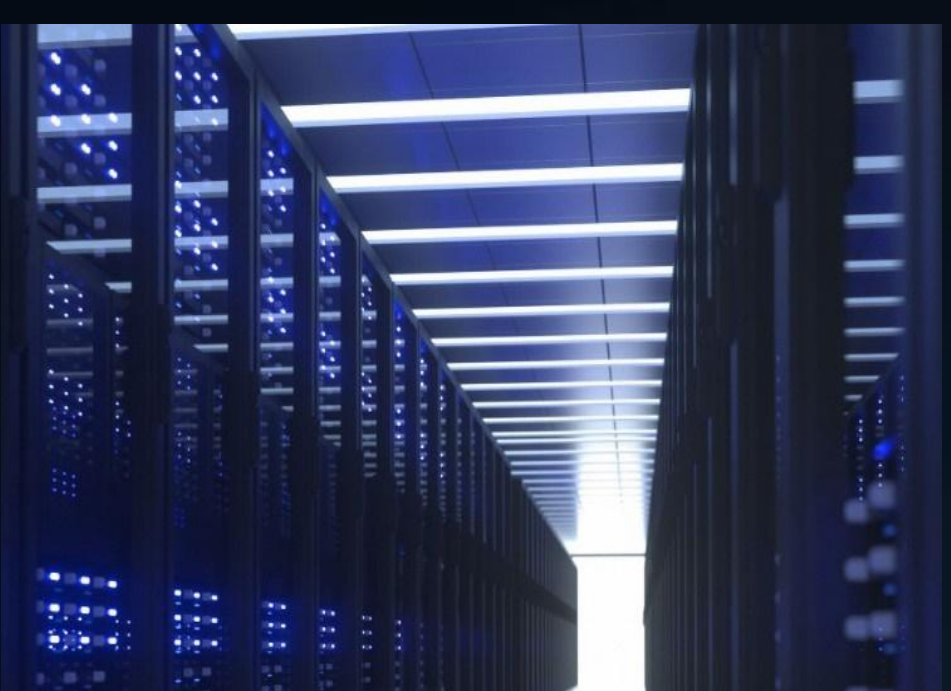
الإنشاءات البحرية وأعمال التجريف



الضيافة والترفيه



الأغذية



التكنولوجيا



الخدمات المالية



الطاقة



الخدمات وفئات أخرى



1,400+

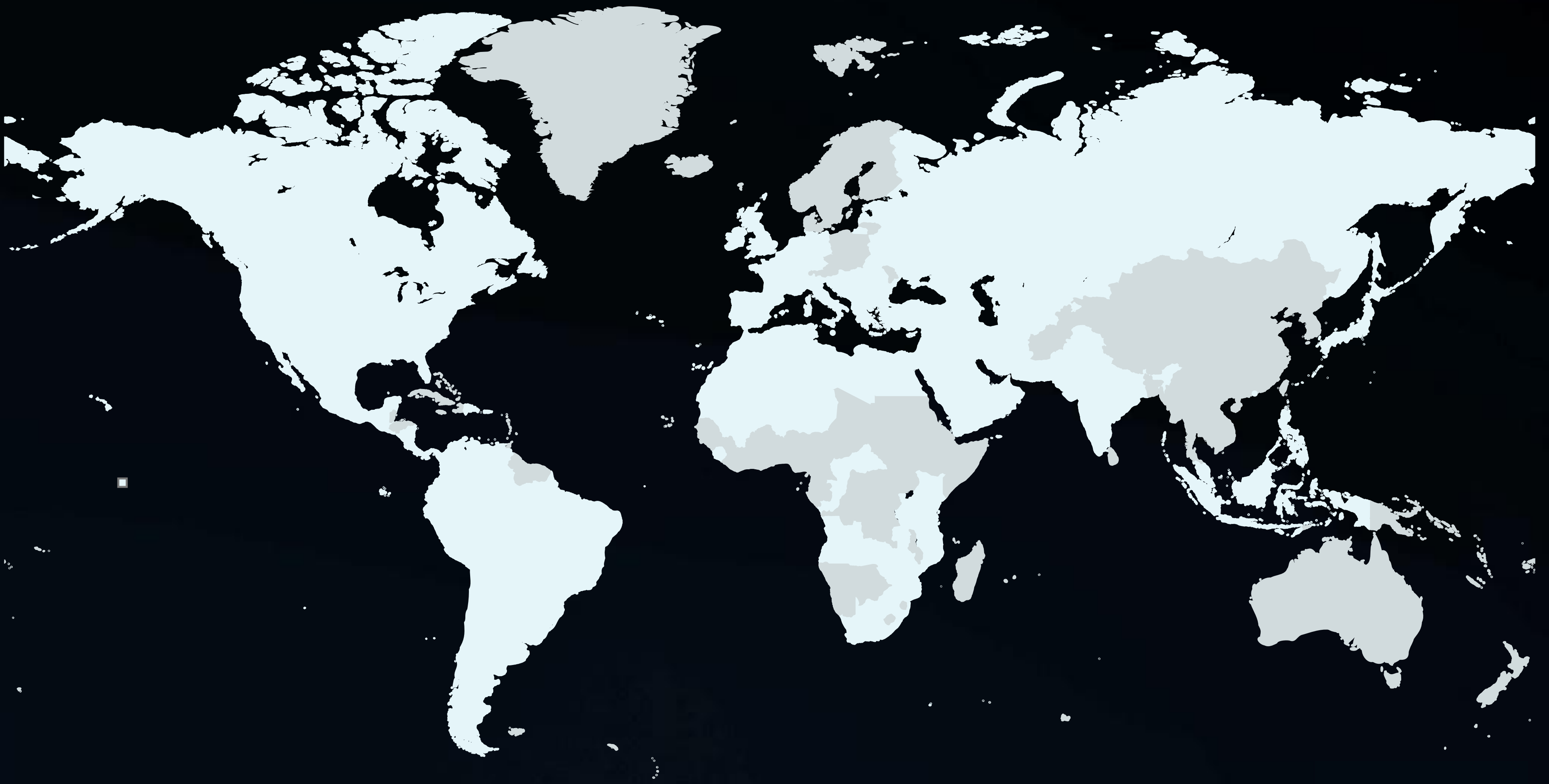
شركة تابعة

100+

دولة

85

مشروعاً مشتركاً وشركة زميلة



## نموذج عمل الشركة

تكمّن قوة الشركة العالمية القابضة في منظورها الاستراتيجي الشامل، والذي لا يركز فقط على القيمة الفردية لكل أصل في محفظة أصولها، بل يسعى إلى استكشاف الفرص واغتنامها بعيداً عن الأساليب التقليدية والحواجز التي تعيق التقدم، وذلك لفتح آفاق جديدة وتعزيز القيمة لشركائها ومساهميها. وتستثمر الشركة بحسب عالٍ من المسؤولية، سعياً لبناء شبكات قيمة ديناميكية متكاملة ودفع جهود التعاون وإحداث تأثير ملموس، بحيث لا يقتصر تركيزها على تحقيق العوائد المالية فحسب، بل يشمل أيضاً المساهمة في التحول الإيجابي المستدام.



# لمحة عامة عن محفظة الشركة

## تقدّم مستمر ونموّ مستدام

أثمر التنفيذ الفعال لاستراتيجية النمو الخاصة بالشركة العالمية القابضة عن ارتفاع عدد الشركات التابعة لها إلى أكثر من 1,400 شركة في عام 2025. وتواصل الشركة العالمية القابضة، تحت إشراف قيادة المجموعة، المضي بخطوات ثابتة نحو تعزيز النمو من خلال عمليات الاستحواذ والمشاريع المشتركة وتطوير وتنمية شركاتها، إلى جانب ترسيخ حضورها وتوسيع نطاق انتشارها وفتح آفاق جديدة للريادة.

## محفظة استثمارية متنوعة من الشركات المدرجة

تُعد الشركة العالمية القابضة أكبر شركة قابضة مدرجة في المنطقة حالياً، بقيمة سوقية تبلغ 878.5 مليار درهم كما في 30 سبتمبر 2025. ويعكس أداءنا المالي القوي، والمدعوم باستقرار وقوة الإيرادات، نهجنا المُحكم والمنضبط لتحقيق القيمة. وقد عززنا هذه الاستراتيجية من خلال نموذج "التخارج من خلال الإدراج" لثمانى شركات تابعة لنا مباشرة، مما ساهم في تحقيق قيمة كبيرة، وتقديم مسار واضح لشركاتنا الخاصة لتحسين أدائها وتحقيق أهدافها الاستراتيجية والمالية. في المقابل، استثمرت هذه الشركات المدرجة في شركات مدرجة أخرى، ما أدى إلى توسيع محفظتنا وتعزيز تنوعها ورسخ مكانة الشركة العالمية القابضة للاستفادة من فرص النمو في مختلف القطاعات الاقتصادية.



### ألفا ظي

ألفا ظي القابضة هي واحدة من أكبر منصات الاستثمار المدرجة في المنطقة وأسرعها نمواً، وتربط المستثمرين بفرص تحقق لهم عوائد متميزة بالاستفادة من الأنشطة الاقتصادية الديناميكية والحيوية.

### مجموعة ملتيبلاي

مجموعة ملتيبلاي هي شركة قابضة مقرها أبوظبي، تستثمر وتنشط عملياتها عالمياً في الأعمال المبتكرة والتحولية المجزية والمدة للنقد.

### مدن

مدن هي شركة رائدة عالمياً في مجال الابتكار الحضري، وتختص في قطاعات العقارات والضيافة وإدارة الأصول والاستثمارات والفعاليات والسياحة، فضلاً عن دورها في ابتكار التصاميم والتجارب الفريدة.

### غذاء القابضة

غذاء القابضة (ش.م.خ) هي شركة مدرجة متخصصة في قطاع الأغذية والزراعة والتوزيع وإنتاج الألبان.

### الصيرمارين

هي شركة رائدة على مستوى المنطقة في قطاع الخدمات البحرية والتصنيع والإدارة التجارية والتقنية.

### بالمز الرياضية

هي مزود رائد لبرامج ومدارس التدريب الرياضي في دولة الإمارات العربية المتحدة وأكبر مزود لخدمات تدريب الجوجيتسو في العالم.

### إي إس جي ستاليونز الإمارات

تمتلك مجموعة إي إس جي ستاليونز الإمارات محفظة متنوعة تشمل حلول القوى العاملة وإسكان العمال والتطوير العقاري والتجزئة والديكورات الداخلية والتصنيع.

### إيزي ليس

هي شركة رائدة في مجال توفير حلول النقل المتكاملة، وتخدم قطاعات متنوعة، بما في ذلك التوصيل إلى الوجهة النهائية وتأجير اليخوت والخدمات اللوجستية وشركات التوصيل السريع ومقدمي خدمات الطعام.



## أبرز المحطات والتطورات في عام 2025



بتاريخ 1 يناير 2025، استحوذت مجموعة "مزارع العين" وهي شركة تابعة لمجموعة "غذاء القابضة"، على حصة ملكية كاملة في شركة "المزارع العربية للاستثمار ذ.م.م"، مقابل 240 مليون درهم. يُذكر أن "المزارع العربية" تعمل في قطاع الدواجن منذ أكثر من 45 عاماً في دولة الإمارات العربية المتحدة والمملكة العربية السعودية.

### مزارع العين



Al Ain Farms

المزارع العربية  
Arabian Farms



بتاريخ 6 يناير 2025، استحوذت شركتنا ألفا ظلي للضيافة القابضة ومربان للطاقة، التابعتان والمملوكتان بالكامل لشركة ألفا ظلي القابضة، على حصة إضافية بنسبة 37.34% في المؤسسة الوطنية للسياحة والفنادق ش.م.ع، والتي كانت تُصنّف سابقاً ضمن الاستثمارات في الشركات الزميلة، وذلك من خلال المساهمة بأصول أعمال مقابل إصدار أسهم جديدة في الشركة. وبموجب هذه العملية، ارتفعت نسبة ملكية ألفا ظلي القابضة إلى حصة مهيمنة تبلغ 73.73%.



NCT&H



بتاريخ 24 يناير 2025، أعلنت شركة مدن القابضة عن إطلاق مشروع مشترك بنسبة ملكية 50:50 مع برودجيت ريت، وهي صندوق استثمار عقاري مملوك لكل من شركة "بريتيش لاند" وهي من أبرز شركات التطوير العقاري المدرجة في مؤشر فوتسي 100 في المملكة المتحدة، وشركة جي أي سي، إحدى أبرز الجهات الاستثمارية العالمية. ويهدف المشروع إلى تطوير مشروع 2 فينيزي أفينيو، على مساحة 750 ألف قدم مربع ضمن منطقة برودجيت، ويُعد من المشاريع العقارية الراقية. وبموجب الشراكة، ستمتلك مدن حصة نسبته 50% من المشروع، بينما تحتفظ كل من بريتيش لاند وجي أي سي بنسبة 25% لكل منهما عبر ملكيتهما في برودجيت ريت.



بتاريخ 8 أبريل 2025، استكملت إيسياسوفت، الذراع التابعة لمجموعة شركة سيربوس إنترناشيونال هولدينج، عملية الاستحواذ على شركة "جود إنرجي" (Good Energy)، وهي شركة متخصصة في توريد الكهرباء المتجددة وتقديم خدمات الطاقة ومقرها المملكة المتحدة، مقابل 453 مليون درهم. وتأسست "جود إنرجي" عام 1999 ورسخت مكانتها ضمن الشركات الرائدة في مجال الطاقة المتجددة، حيث ساهمت في تمكين الأفراد والشركات من إنتاج واستخدام ومشاركة الكهرباء المتجددة.



بتاريخ 1 مايو 2025، استحوذت مجموعة مزارع العين، التابعة لمجموعة غذاء القابضة، على حصة 100% من حقوق الملكية في مزرعة الجزيرة للدواجن مقابل 255 مليون درهم. وتتميز مزرعة الجزيرة للدواجن بخبرة تمتد لأكثر من عقدين، وهي من أبرز الأسماء الرائدة في قطاع إنتاج البيض في دولة الإمارات العربية المتحدة، وتعد حالياً من بين أكبر المنتجين من حيث حجم الإنتاج، حيث توفر مجموعة متنوعة من المنتجات للسوق المحلية.





## أبرز المحطات والتطورات في عام 2025



بتاريخ 1 مايو 2025، استحوذت الشركة العالمية القابضة على نسبة 60% من حقوق ملكية شركة ريم للتمويل ش.م.خ مقابل 204 ملايين درهم. وتقع الشركة في أبوظبي وهي شركة مساهمة خاصة مرخصة من مصرف الإمارات العربية المتحدة المركزي، وتقدم حلولاً تمويلية لدعم نمو الأعمال وتعزيز القدرات التجارية للقطاع الخاص في مختلف القطاعات. وخلال نفس الفترة، تم الاستحواذ على حصة إضافية بنسبة 9.33% من خلال زيادة في رأس المال.



بتاريخ 4 يونيو 2025، استحوذت "إن إم دي سي إل تي إس" وهي شركة تابعة لمجموعة "إن إم دي سي جروب"، على نسبة 70% من حقوق ملكية شركة إمداد مقابل 298 مليون درهم. وتعد "إمداد"، التي تتخذ من أبوظبي مقراً لها، شركة وطنية رائدة متخصصة في تقديم حلول وخدمات متكاملة لقطاع النفط والغاز، وتغطي مختلف المراحل من خدمات التنقيب والإنتاج إلى المعالجة والتكرير والتوزيع. ويتيح هذا الاستحواذ لمجموعة "إن إم دي سي جروب" التوسع في قطاعات ذات إيرادات متكررة في خدمات حقول النفط، مما يعزز تنوع محفظتها الاستثمارية.



أطلقت الشركة العالمية القابضة منصة "آر أي كيو" وهي منصة عالمية لإعادة التأمين تتخذ من أبوظبي العالمي (ADGM) مقراً لها، وذلك بالشراكة مع شركتي "بلاك روك" و"لونيت". وترتكز المنصة على بنية تحتية رقمية معززة بالذكاء الاصطناعي، وتستفيد من التزامات تمويلية تتجاوز مليار دولار أمريكي، لتقديم حلول متكاملة لإعادة التأمين تغطي مجالات تأمين الممتلكات والأضرار، والتأمين على الحياة، والمنتجات التأمينية المتخصصة. وتهدف "آر أي كيو" إلى إصدار وثائق إعادة تأمين بقيمة 10 مليارات دولار سنوياً، بما يعيد تشكيل مستقبل قطاع إعادة التأمين من خلال قدرات الذكاء الاصطناعي وتوسيع نطاق الأعمال والنهج الاستراتيجي المنضبط.



بتاريخ 1 يوليو 2025، استحوذت شركة "أي دي آتش سايد كار هولدينغز آر إس سي ليمتد"، وهي شركة تابعة لألفا ظبي القابضة، على حصة إضافية بنسبة 24.9% في شركة "أم شريف هولدينغز ليمتد" والتي كانت تُدرج سابقاً ضمن استثمارات المجموعة في الشركات الزميلة، وذلك مقابل 476 مليون درهم، لترتفع بذلك ملكية المجموعة إلى 60%. وتختص شركة "أم شريف" في مجال المأكولات والمشروبات، وتشمل سلسلة مطاعم حائزة على جوائز مرموقة، وتتميز بحضورها القوي في عدة بلدان، من بينها لبنان والأردن والكويت وقطر ودولة الإمارات العربية المتحدة والمملكة المتحدة.



بتاريخ 22 يوليو 2025، استحوذت شركة "ألفا ماينينغ المحدودة" (Alpha Mining Ltd.)، وهي تابعة لشركة انترناشيونال ريسورسيس هولدينغز، على حصة 56.23% في شركة "ألفامين ريسورسز كوربوريشن" ("ألفامين")، مقابل 1,349 مليون درهم. يُشار إلى أن "ألفامين" هي شركة مساهمة عامة مسجلة في موريشيوس، وتختص في إنتاج وبيع مراكز القصدير في جمهورية الكونغو. وتمتلك الشركة اثنتين من مناجم القصدير الأعلى جودة في العالم.





## أبرز المحطات والتطورات في عام 2025



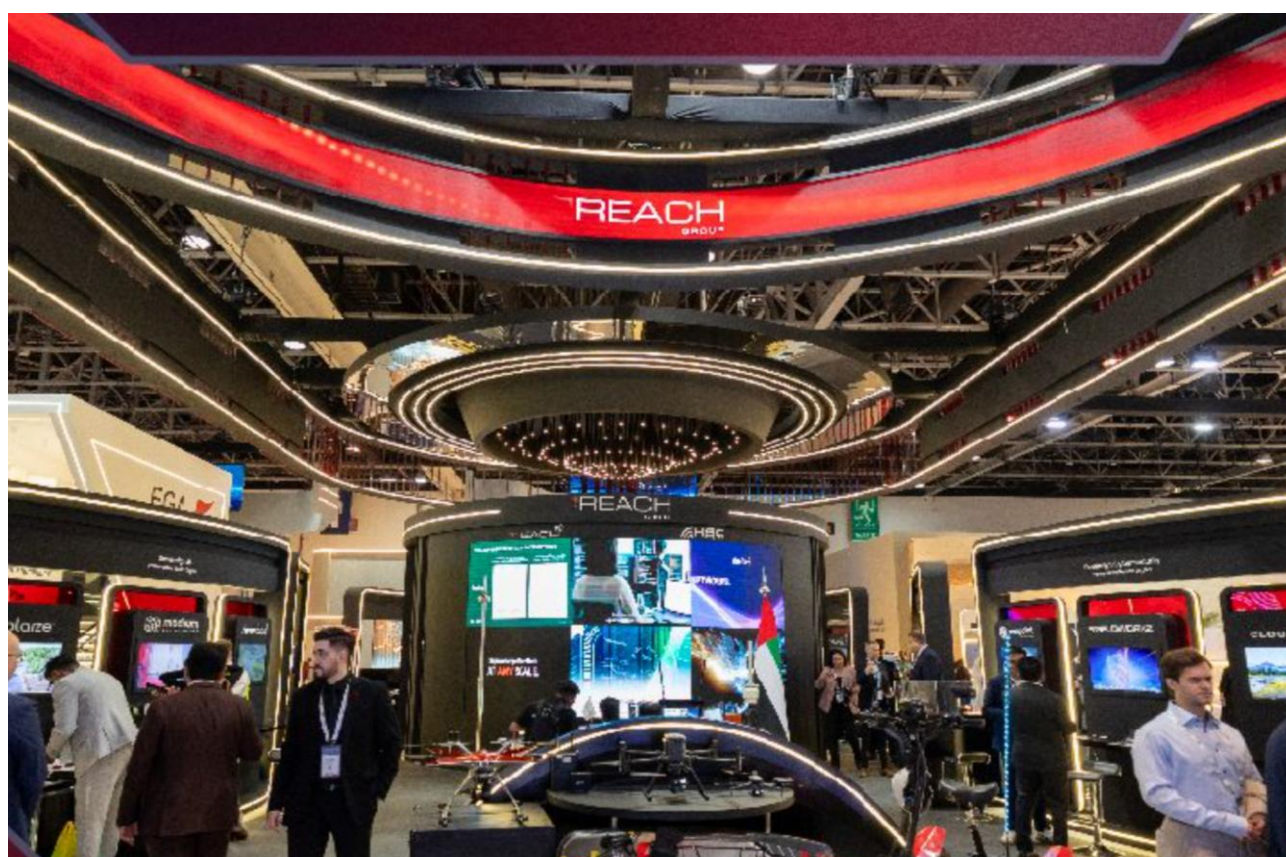
بتاريخ 31 يوليو 2025، استحوذت شركة "إم جي فنتشرز القابضة ذ.م.م" وهي شركة تابعة لمجموعة "ملتيلابي"، على حصة 67.91% في شركة كاستيانو إنفستمننتس (المالكة بنسبة 100% لشركة تندام براندز وعدد من الشركات التابعة)، مقابل 2,578 مليون درهم. وتُعد "كاستيانو" شركة ذات مسؤولية محدودة خاصة مسجلة في لوكسمبورغ، وتزاول أعمالها في قطاع تجارة الأزياء. وساهم الاستحواذ على شركة "كاستيانو" في ترسيخ مكانة مجموعة ملتيلابي كلاعب رئيسي في قطاع التجزئة والأزياء العالمي.

**MULTIPLY**  
GROUP

**TENDAM**  
GLOBAL FASHION RETAIL



بتاريخ 31 أغسطس 2025، تخرجت مجموعة ملتيلابي من كامل حصتها البالغة 100% في شركة "بال القابضة للتبريد" في صفقة بقيمة 3,871 مليون درهم، محققة ربحاً بقيمة 2,761 مليون درهم من عملية التخرج.



بتاريخ 1 يوليو 2025، قامت الشركة العالمية القابضة ببيع حصتها البالغة 55% في شركة "ريتش جروب إس بي في ليمتد" (Reach Group SPV Limited) مقابل مبلغ إجمالي قدره 158 مليون درهم.

**REACH**  
GROUP



## أبرز المحطات والتطورات في عام 2025

### التطورات والأحداث بعد انتهاء الأشهر التسعة الأولى

بعد انتهاء فترة الأشهر التسعة الأولى من العام، بدأت الشركة / أنجزت المحطات التالية:



أعلنت الشركة العالمية القابضة عن خططها لدمج شركاتها الرئيسية "2 بوينت زيرو" و"ملتيلاي" و"غذاء القابضة" في كيان استثماري ضخم سيقود المرحلة التالية من النمو والتوسع والتطوير، وتصل قيمته إلى نحو 120 مليار درهم، ليُشكل إحدى أكبر الشركات الاستثمارية المدرجة في أبوظبي.

**20**  
**MULTIPLY**  
GROUP  
غذاء  
Ghitha



أعلنت الشركة العالمية القابضة عن استحواذها على حصة الأغلبية في بنك "فيرست وومن بنك ليمتد" الحكومي في باكستان، وذلك بعد استكمال عملية خصخصة ناجحة تم تنفيذها بموجب قانون المعاملات التجارية بين الحكومات لعام 2022 في باكستان.

  
**First Women Bank Ltd.**



أعلنت الشركة العالمية القابضة عن توقيع اتفاقية لاستثمار مليار دولار أمريكي (ما يعادل 8,850 كرور روبية هندية) في شركة "سمان كابيتال ليميتد". وتُعد الشركة المدرجة في بورصة بومباي والبورصة الهندية الوطنية، من أكبر شركات التمويل غير المصرفي في الهند، وتركز بشكل أساسي على قروض الرهن العقاري.

 **SAMMAAN**  
**CAPITAL**



أعلنت الشركة العالمية القابضة عن بيع كامل حصتها البالغة 42.54% في شركة مدن القابضة إلى شركة العماد القابضة ش.م.ع، في صفقة تعد الأكبر في على مستوى أسواق دولة الإمارات، وتشكل خطوة استراتيجية مدروسة في إطار برنامج الإدارة النشطة للمحفظة الاستثمارية للشركة العالمية القابضة، والذي يهدف إلى الحفاظ على التوازن في توزيع الاستثمارات عبر القطاعات والمناطق الجغرافية وتعزيز مستويات السيولة.

**MÜDON**



## النتائج المالية

## الميزانية العمومية

## أهم النتائج:

وصل إجمالي الأصول بتاريخ 30 سبتمبر 2025 إلى 462.1 مليار درهم، مقارنة مع 401.8 مليار درهم في ختام السنة المالية المنتهية في 31 ديسمبر 2024. وتعكس هذه الزيادة نمو العمليات التشغيلية وتحقيق المكاسب من تكامل الأعمال نتيجة اتّساع محفظة المجموعة.

مليون درهم	30 سبتمبر 2025	31 ديسمبر 2024	30 سبتمبر 2025 مقارنة مع 31 ديسمبر 2024
إجمالي الأصول	462,141	401,811	15.0%
النقد	56,903	55,212	3.1%
إجمالي المطلوبات	194,335	157,424	23.4%
إجمالي الدين (يشمل القروض والصكوك والسندات الهجينة)	90,235	71,757	25.8%
إجمالي حقوق الملكية	267,806	244,387	9.6%
حقوق الملكية لمالكي الشركة	144,431	133,225	8.4%

## العائد على الأصول

6.4% (مقارنة مع 7.7%<sup>1</sup>)

## العائد على حقوق الملكية

11% (مقارنة مع 13.8%<sup>1</sup>)

## العائد على رأس المال المستثمر

10.4% (مقارنة مع 11.8%<sup>1</sup>)

## النسبة السريعة

2.4 ضعف (مقارنة مع 2.3 ضعف<sup>1</sup>)

## نسبة الدين إلى حقوق الملكية

0.3 ضعف (مقارنة مع 0.3 ضعف<sup>1</sup>)

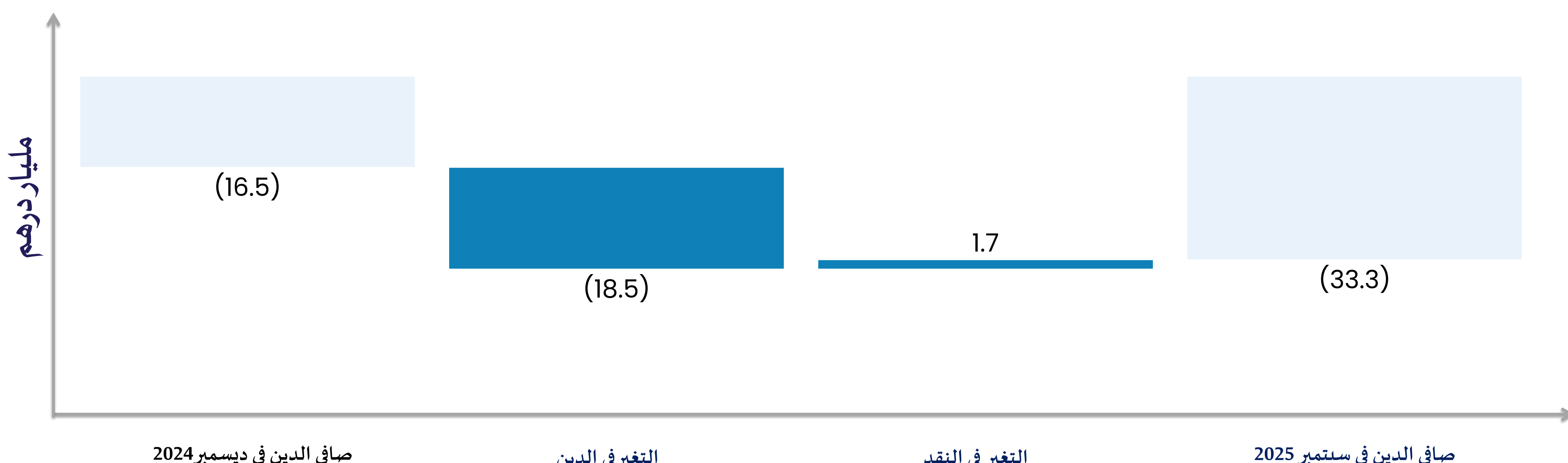
## أسهم الخزينة:

نتيجةً لبرنامج إعادة شراء الأسهم الذي أقرّ خلال اجتماع الجمعية العمومية المنعقد بتاريخ 20 يونيو 2024، امتلكت الشركة، حتى تاريخ 30 سبتمبر 2025، ما مجموعه 6,955,602 سهم خزينة، بتكلفة إجمالية بلغت 2.82 مليار درهم، وتم تمديد البرنامج حتى 31 ديسمبر 2025.

## مراجعة حول صافي الدين

خلال الفترة المنتهية في 30 سبتمبر 2025، بلغت القروض المكتسبة من خلال عمليات دمج الأعمال 2.28 مليار درهم. كما بلغت سحبات القروض خلال الفترة 41.1 مليار درهم، في حين بلغت قيمة السداد 31.2 مليار درهم.

وقامت شركة الدار العقارية ش.م.ع بإصدار سندات هجينة بقيمة 5.5 مليار درهم خلال هذه الفترة. وتشكّل القروض نحو 84.7% من إجمالي الدين، في حين يتوزع المتبقي بنسبة 15.3% على الصكوك غير القابلة للتحويل والسندات الهجينة.





# بيان الدخل

## الإيرادات بحسب القطاع



سجّلت الشركة العالمية القابضة نمواً ملحوظاً في الإيرادات خلال الأشهر التسعة الأولى من عام 2025، مدفوعةً بالأداء القوي عبر كافة قطاعات الأعمال الرئيسية.

وحافظ قطاع العقارات والبناء على مكانته كأكبر مساهم في الإيرادات، محققاً 34.1 مليار درهم، بزيادة نسبتها 50.4% على أساس سنوي، مدفوعاً بالأداء القوي لكل من "مدن" و"الدار العقارية" بفضل وتيرة تسليم المشاريع وتوسّع أعمال التطوير.

أما قطاع الإنشاءات البحرية وأعمال التجريف، فحقّق إيرادات قدرها 21.6 مليار درهم، بنمو نسبته 11.1% على أساس سنوي، مدعوماً باستمرار أنشطة المقاولات البحرية ومشاريع الطاقة التي تنفذها مجموعة "إن إم دي سي جروب" والشركات التابعة لها.

وسجّل قطاع الضيافة والترفيه إيرادات بقيمة 7.3 مليار درهم، بارتفاع نسبته 65.4%، ما يعكس التعافي القوي في قطاع السياحة، والتوسع المستمر في محفظة الأصول العالمية للمجموعة.

كما حقق قطاع الطاقة أعلى معدلات النمو بين القطاعات، بنسبة 135.2% ليصل إلى 0.6 مليار درهم، مدعوماً بتوسيع منصات الطاقة النظيفة، بما في ذلك منصة "إي بوينت زيرو" المتكاملة للطاقة التابعة للمجموعة، وشركة "إيسياسوفت القابضة".

وواصل عدد من القطاعات الأخرى الأداء الإيجابي، حيث ارتفعت إيرادات قطاع الأغذية بنسبة 10.9% لتصل إلى 4.0 مليارات درهم، بدعم من أداء "غذاء القابضة" و"مزارع العين"، بينما نمت إيرادات قطاع التكنولوجيا بنسبة 12.5% لتبلغ 2.7 مليار درهم. وحقّق قطاع الخدمات المالية إيرادات قدرها 2.8 مليار درهم، بزيادة نسبتها 21.3% على أساس سنوي. أما قطاع الخدمات والفئات الأخرى، والذي يشمل مجالات متنوعة مثل الرعاية الصحية والصناعات والتعدين وخدمات التوصيل إلى الوجهة النهائية والتعليم، فقد سجل إيرادات إجمالية بلغت 12.5 مليار درهم، بنمو نسبته 37.9% مقارنة بالفترة ذاتها من العام الماضي.





بيان الدخل

الأداء المالي

لفترة الأشهر الثلاثة من 1 يوليو إلى 30 سبتمبر 2025

خلال الأشهر الثلاثة المنتهية في 30 سبتمبر 2025، سجلت الشركة العالمية القابضة أداءً مالياً قوياً، مع نمو ملحوظ في الربح قبل الضريبة وربحية السهم على أساس سنوي. وبلغت إيرادات المجموعة خلال الربع الثالث 29.9 مليار درهم، مقارنةً مع 22.2 مليار درهم في الفترة ذاتها من عام 2024، بزيادة قدرها 7.7 مليار درهم، فيما ارتفعت ربحية السهم خلال الربع الثالث إلى 2.14 درهم للسهم، مقارنةً مع 1.67 درهم خلال الفترة ذاتها من العام الماضي. وارتفع الربح الإجمالي إلى 7.5 مليار درهم مقارنةً مع 5.1 مليار درهم في الربع الثالث من العام الماضي، أي بزيادة قدرها 2.4 مليار درهم.

وبلغت المصاريف العمومية والإدارية ومصاريف البيع والتوزيع 3.6 مليار درهم، مقارنةً مع 1.9 مليار درهم في الربع الثالث من عام 2024، ويُعزى ذلك بالدرجة الأولى إلى زيادة الاستثمار في البنية التحتية الرقمية وتعزيز القدرات التشغيلية للمجموعة. وبلغ الربح بعد الضريبة خلال الربع الثالث 8.7 مليار درهم، مقارنةً مع 5.7 مليار درهم في الفترة ذاتها من عام 2024، بزيادة قدرها 3.0 مليارات درهم، ما يعادل نمواً بنسبة 53.0% على أساس سنوي. وتعكس هذه النتائج استمرار الزخم القوي في نمو الإيرادات وتحسن مستويات الربحية، إلى جانب فعالية استراتيجية النمو التي تنفذها المجموعة عبر قطاعات أعمالها المتنوعة.

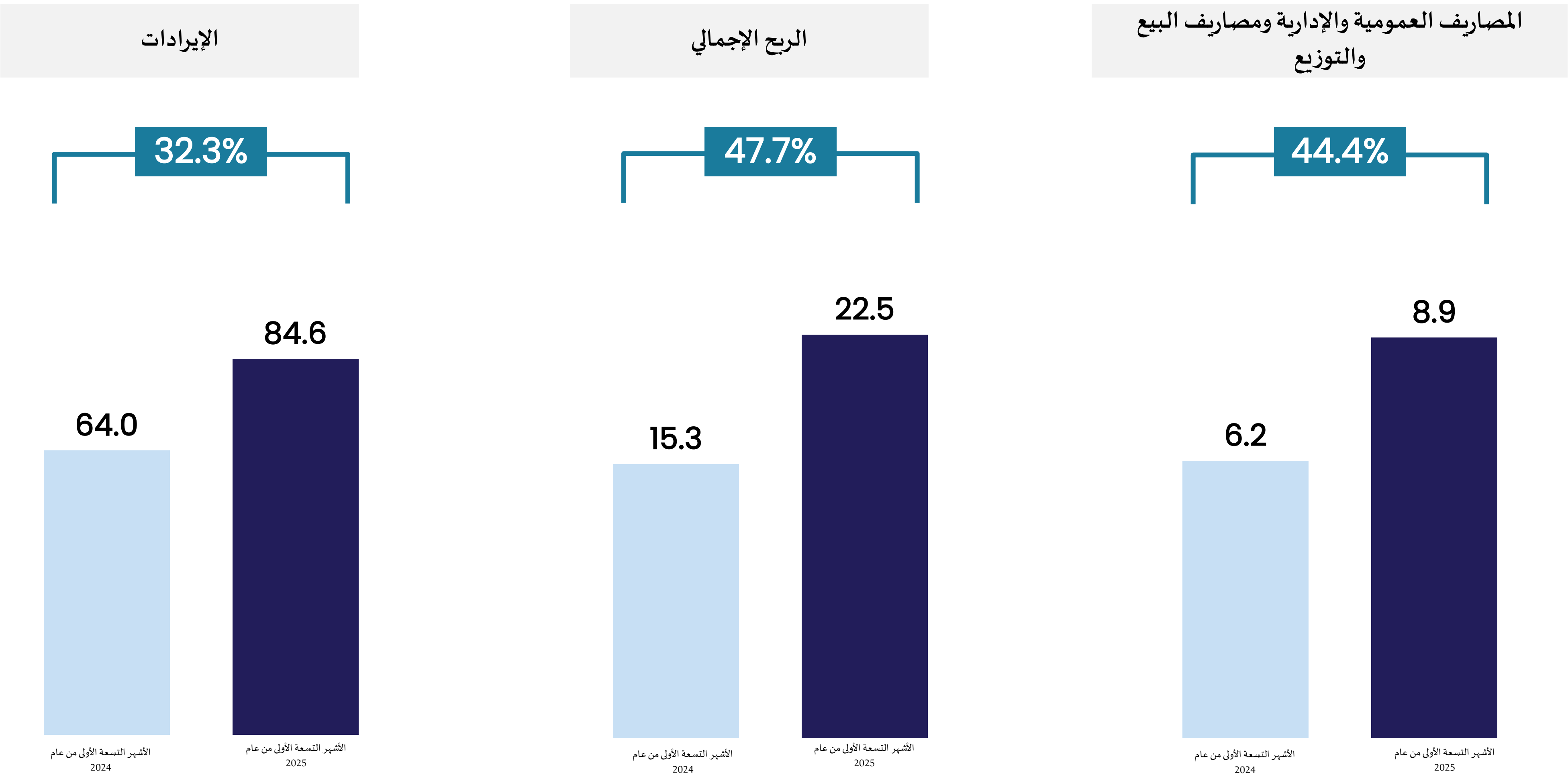
مليون درهم	من 1 يوليو 2025 إلى 30 سبتمبر 2025	من 1 يوليو 2024 إلى 30 سبتمبر 2024	نسبة التغير
الإيرادات	29,902	22,215	34.6%
الربح الإجمالي	7,544	5,143	46.7%
مصاريف عمومية وإدارية وبيع وتوزيع	(3,601)	(1,929)	86.7%
الربح قبل الضريبة	9,333	5,948	56.9%
الربح بعد الضريبة	8,699	5,685	53.0%
ربحية السهم الواحد (درهم)	2.14	1.67	28.1%

لفترة الأشهر التسعة من 1 يناير 2025 وحتى 30 سبتمبر 2025

حققت الشركة العالمية القابضة أداءً قوياً خلال الأشهر التسعة الأولى من عام 2025، مع نمو مستمر في الإيرادات وتحسن في هوامش الربح، إلى جانب مساهمات قوية من مختلف القطاعات الرئيسية، ما يعكس جودة وقوة قاعدة أرباح المجموعة.

وبلغت إيرادات المجموعة خلال الفترة 84.6 مليار درهم، مقارنةً مع 64.0 مليار درهم في الفترة ذاتها من العام الماضي. كما ارتفع الربح الإجمالي خلال الأشهر التسعة الأولى من العام إلى 22.5 مليار درهم، مقارنةً مع 15.3 مليار درهم في الأشهر التسعة الأولى من عام 2024، مدفوعاً بتحسن الهوامش التشغيلية وزيادة نشاط الأعمال عبر القطاعات الأساسية.

وتؤكد النتائج التشغيلية للمجموعة استمرار التنفيذ الفعال لأولوياتها الاستراتيجية، والتزامها الراسخ بدعم النمو المستدام وتعزيز القيمة طويلة الأمد للمساهمين.



ملاحظة: جميع الأرقام بالدرهم



## التوقعات الاقتصادية

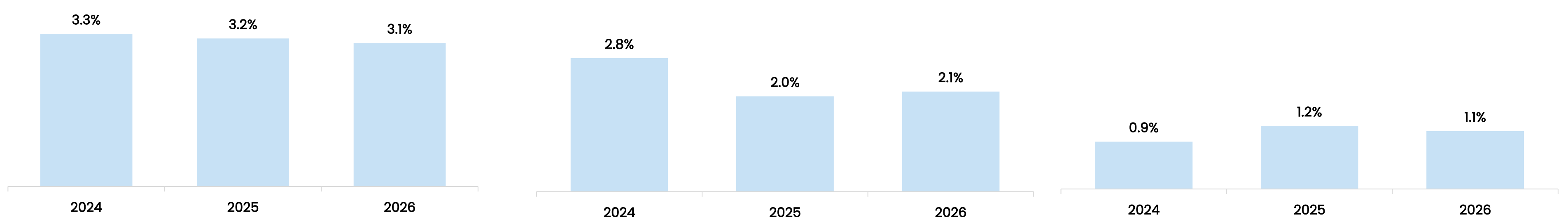
### التوجهات العالمية

أثبت الاقتصاد العالمي قدرته على الصمود في مواجهة التحولات التي شهدتها هذا العام نحو إطار سياسات جديد ومشهد اقتصادي مختلف. وخلال الربع الماضي، انتقل الاقتصاد العالمي من مرحلة اتسمت بتقلبات مالية حادة، وحالة من الغموض والضبابية في التجارة والمخاطر الجيوسياسية، إلى حالة من الاستقرار النسبي، حيث واصلت الأسواق المالية، ولا سيما أسواق الأسهم والمعادن الثمينة، تسجيل مستويات قياسية غير مسبوقة، في ظل توازن جديد في العلاقات التجارية مدعوم بانخفاض الرسوم الجمركية الأمريكية عن المتوقع، مع احتمال تحقيق مزيد من الاستقرار في حال التوصل إلى اتفاق تجاري بين الولايات المتحدة والصين. كما تأثر المشهد الجيوسياسي العالمي بعودة النشاط الدبلوماسي الأمريكي بقيادة الرئيس ترمب، سواء من خلال التوصل إلى اتفاق لوقف إطلاق النار في الشرق الأوسط- والذي رغم هشاشته، إلا أنه ما زال قائماً- أو عبر زيادة الضغوط الاقتصادية والدبلوماسية الرامية إلى إحداث اختراقات إيجابية محتملة في الأزمة الأوكرانية.

وأدى استمرار النشاط الاقتصادي المتماسك خلال النصف الأول من عام 2025 إلى تحسين توقعات النمو العالمي لعام 2025. وبحسب صندوق النقد الدولي، من المتوقع أن يتباطأ النمو العالمي من 3.3% في عام 2024 إلى 3.2% في عام 2025، ثم إلى 3.1% في عام 2026، ويُعزى هذا التباطؤ إلى حالة الضبابية وتصاعد النزعة نحو اتخاذ إجراءات لحماية الاقتصادات المحلية، رغم أن تأثير الرسوم الجمركية كان أقل حدة مما أُعلن عنه في بداية العام. وتشير التقديرات إلى أن الاقتصادات المتقدمة ستحقق نمواً بنسبة 1.5% في عام 2025، في حين يتوقع أن تسجل الأسواق الناشئة والاقتصادات النامية نمواً يزيد قليلاً عن 4%. كما يُتوقع أن يبلغ النمو في الولايات المتحدة 2%، فيما حافظت الصين على توقعاتها عند 4.8%. أما منطقة اليورو، فمن المنتظر أن يسجل اقتصادها تحسناً طفيفاً إلى 1.2% في عام 2025، و1.1% في عام 2026.

وعلى صعيد التضخم، من المتوقع أن يتراجع المعدل العالمي إلى 4.2% في عام 2025، و3.7% في عام 2026، مع تباين بين المناطق، حيث من المرجح أن يبقى التضخم في الولايات المتحدة فوق المستوى المستهدف، في حين يبقى معتدلاً في معظم الاقتصادات الأخرى. كما يُتوقع أن ينمو حجم التجارة العالمية بنسبة 3.6% في عام 2025، قبل أن يتباطأ إلى 2.3% في عام 2026، بمعدل نمو وسطي يبلغ 2.9% خلال الفترة، أي أقل من مستوى 3.5% المسجل في عام 2024.

نمو الناتج المحلي الإجمالي الحقيقي في منطقة اليورو<sup>1</sup> نمو الناتج المحلي الإجمالي الحقيقي في الولايات المتحدة<sup>1</sup> نمو الناتج المحلي الإجمالي الحقيقي على مستوى العالم<sup>1</sup>



### نظرة على المشهد الإقليمي

بحسب مصرف الإمارات العربية المتحدة المركزي، سجل الاقتصاد الوطني نمواً قوياً بنسبة 4.0% في عام 2024، ومن المتوقع أن ينمو بنسبة 4.9% في عام 2025، وهي نسبة أعلى قليلاً من التقديرات السابقة، مدفوعةً بوتيرة أسرع في تعديل مستويات إنتاج النفط عقب مراجعة حصص "أوبك بلس" في أغسطس، والزخم القوي في القطاعات غير النفطية. أما بالنسبة لعام 2026، فبالرغم من خفض التوقعات بشكل طفيف، إلا أن الاقتصاد لا يزال مرشحاً لتحقيق تسارع قوي في النمو بنسبة 5.3%. ومن جانب آخر، يتوقع صندوق النقد الدولي، أن ينتقل الناتج المحلي الإجمالي لدولة الإمارات من نمو قدره 4% في عام 2024 إلى 4.8% في عام 2025، ليواصل تسارعه ويبلغ 5% في عام 2026، وهي نسبة تفوق متوسط النمو المتوقع للمملكة العربية السعودية البالغ 4% (لعامي 2025 و2026)، ما يرسخ مكانة الإمارات كأقوى اقتصاد أداءً في منطقة دول مجلس التعاون الخليجي.

وعلى الصعيد الإقليمي، من المتوقع أن يتسارع نمو الناتج المحلي الإجمالي في منطقة الشرق الأوسط ووسط آسيا من 2.6% في عام 2024 إلى 3.5% في عام 2025، ليصل إلى 3.8%، ويعود هذا الارتفاع في المقام الأول إلى انحسار حدة التوترات الجيوسياسية في المنطقة وتراجع اضطرابات إنتاج النفط، ولا سيما في دول مجلس التعاون الخليجي التي شهدت رفع تخفيضات الإنتاج بوتيرة أسرع من المتوقع وفقاً لما أعلنته "أوبك" مؤخراً.

من جانب آخر، خفض مصرف الإمارات العربية المتحدة المركزي توقعاته لمعدل التضخم لعام 2025 بمقدار 0.4 نقطة مئوية ليصل إلى 1.5%، مدفوعاً بانخفاض أسعار النفط إلى جانب تراجع أسعار السلع غير النفطية، وهو ما خفض تكاليف النقل والمواد الغذائية، ثاني وثالث أكبر مكونات سلة المستهلك. وتوقع صندوق النقد الدولي أن يتراجع معدل التضخم في الإمارات إلى 1.6% خلال عام 2025 مقارنةً مع 1.7% في عام 2024، على أن يرتفع مجدداً إلى 2% في العام القادم.

وسجل القطاع الخاص غير النفطي في دولة الإمارات توسعاً ملحوظاً خلال الأشهر الثلاثة الماضية، حيث ارتفع مؤشر مديري المشتريات من 52.9 في يوليو إلى 54.2 في سبتمبر، ما يعكس نشاط القطاع الخاص في الدولة. ورغم فترة التباطؤ التي امتدت من ديسمبر 2024 حتى يوليو 2025، ظل مؤشر مديري المشتريات ضمن نطاق التوسع طوال تلك الفترة. وسار مؤشر دبي لمديري المشتريات بالاتجاه ذاته، حيث تراجع من ديسمبر 2024 إلى أدنى مستوى له عند 51.8 في يونيو 2025، قبل أن يرتفع مجدداً إلى 54.2 في سبتمبر 2025.

وبالنظر إلى عام 2026، يتجه الاقتصاد العالمي إلى مرحلة تكيف تدريجي، وسط مخاطر متزايدة تشير إلى تباطؤ محتمل في النمو. كما أن اعتماد عدد من الاقتصادات الكبرى سياسات مالية توسعية أكثر مرونة يثير مخاوف بشأن استدامة الأوضاع المالية العامة واحتمال حدوث آثار غير مباشرة عبر الحدود. وستواصل الاقتصادات والمؤسسات والأسواق العالمية التأقلم مع مشهد يتسم بتزايد توجه الدول نحو حماية أسواقها المحلية وتقليص الانفتاح التجاري، ما يستدعي مراجعة السياسات الاقتصادية الكلية في ظل غموض التوقعات بشأن النمو على المدى المتوسط.



# الشركة العالمية القابضة: تأثير مستدام يتخطى الأرقام



## الشركة العالمية القابضة تعزز الشراكة العالمية خلال أعمال الدورة الثمانية للجمعية العامة للأمم المتحدة

سجلت مجموعة الشركة العالمية القابضة، بقيادة رئيسها التنفيذي سيد بصر شعيب، حضوراً مؤثراً خلال أعمال الدورة الثمانية للجمعية العامة للأمم المتحدة، مؤكدةً دورها الريادي في تعزيز الحوار العالمي حول الاستدامة والابتكار والنمو الاقتصادي. وشارك وفد المجموعة في سلسلة من اللقاءات مع كبار القادة الدوليين، من بينهم رئيسة المفوضية الأوروبية أورسولا فون دير لاين، ورئيس المنتدى الاقتصادي العالمي بورغه برينده، كما انضم إلى جلسة حوارية مخصصة للرؤساء التنفيذيين استضافتها بعثة دولة الإمارات لدى الأمم المتحدة. وأكدت المجموعة من خلال هذه المشاركة التزامها بتعزيز التعاون الدولي ودعم الحلول المبتكرة التي تسرع مسيرة التحول وتسهم في بناء مستقبل أكثر شمولاً واستدامة.



## "موارد" تقود مبادرات الري الذكي واستصلاح التربة لزيادة إنتاجية المحاصيل

استعرضت شركة موارد القابضة، ممثلةً برئيسة مجلس إدارتها معالي مريم بنت محمد المهيري والرئيس التنفيذي كاشف شمسي، أحدث ابتكارات الشركة في مجال الاستدامة خلال لقاءها سمو الشيخ حمدان بن زايد آل نهيان. وقدمت شركة "براري للموارد الطبيعية" التابعة لموارد وشركة "سويل" (Soyl) التابعة لها مجموعة من الحلول البيئية المتقدمة، من بينها تقنية الطين الطبيعي السائل المبتكرة من شركة "سويل"، والتي تحول التربة الرملية إلى أراضٍ خصبة وتقلل من استهلاك مياه الري بنسبة تصل إلى 60%. وتواصل موارد القابضة من خلال هذه المبادرات دورها الريادي في دعم أهداف رؤية الإمارات 2030 ومبادرة دولة الإمارات لتحقيق الحياد المناخي لعام 2050، من خلال الابتكار وتوظيف التقنيات المستدامة في قطاع البيئة والزراعة.



## "الدار العقارية" تدعم خططها المستقبلية عبر طرح ناجح للصكوك الخضراء

عززت شركة الدار العقارية مؤخراً مركزها المالي ومستوى السيولة النقدية من خلال جمع 290 مليون دولار عبر طرح إضافي لصكوك خضراء على شريحتين بتاريخ استحقاق في عامي 2034 و2035. وحظي الإصدار بإقبال قوي من المستثمرين، حيث فاق الطلب حجم المعروض بواقع 2.8 مرة، وتجاوزت القيمة الإجمالية للطلبات 830 مليون دولار. في حين سجلت الشركة أدنى هامش تسعير تحققه أي شركة عقارية في الشرق الأوسط. وتتمتع الدار العقارية بموقع مالي قوي يؤهلها لتمويل خطط نموها المستقبلية، ومواصلة تنفيذ استراتيجيتها التطويرية عبر أسواقها الرئيسية في مجالات التنمية المستدامة.



## الشركة العالمية القابضة تحصد جائزة "أكثر المشاريع استدامة في الشرق الأوسط"

حصلت الشركة العالمية القابضة، وللعام الثاني على التوالي، على جائزة "أكثر المشاريع استدامة في الشرق الأوسط" ضمن فئة الشركات الاستثمارية والشركات القابضة، وذلك خلال قمة "قادة الاستدامة في الشرق الأوسط 2025" التي تنظمها مجلة فوربس الشرق الأوسط. ويؤكد هذا التكريم التزام الشركة الراسخ بالاستثمار المسؤول والاستدامة والابتكار، ودورها المحوري في تحقيق تأثير إيجابي وملاموس على الجوانب البيئية والاجتماعية والاقتصادية عبر محافظتها العالمية.



## الشركة العالمية القابضة: تأثير مستدام يتخطى الأرقام



"جود إينرجي" التابعة لمجموعة "إيسياسوفت" تتعاون مع "سيدلينغ" لدعم تحول المنشآت الصغيرة والمتوسطة إلى الطاقة النظيفة

أعلنت شركة "جود إينرجي" التابعة لمجموعة "إيسياسوفت"، عن شراكة جديدة مع منصة إدارة الكربون "سيدلينغ إيرث" (Seedling.earth) بهدف دعم المنشآت الصغيرة والمتوسطة في تسريع انتقالها نحو مصادر الطاقة النظيفة. وفي إطار هذه الشراكة، ستوفر "جود إينرجي" حلول دعم متكاملة تشمل الكهرباء المتجددة، وتركيب أنظمة الطاقة الشمسية، وحلول المضخات الحرارية، واتفاقيات طاقة مخصصة وفق احتياجات الشركات، لتمكينها من خفض الانبعاثات الكربونية بوتيرة أسرع وأكثر كفاءة. وتعكس هذه الشراكة التزام "إيسياسوفت" ببناء منظومات متكاملة لتحقيق الحياد الكربوني مدعومة بالتقنيات الرقمية وتبدأ من المستوى المجتمعي.



"باك لايت" تسرع جهودها نحو تحقيق صافي انبعاثات صفري بحلول عام 2026

تعمل "باك لايت" على تنفيذ خطة واضحة لتحقيق صافي انبعاثات صفري بحلول عام 2026، من خلال خفض الانبعاثات المباشرة الناتجة عن المركبات والمولدات، والانبعاثات غير المباشرة الناتجة عن التنقل والموردين والمواد. وتشمل الإجراءات الرئيسية تعويض انبعاثات النطاقين 1 و3 باستخدام أرصدة الكربون من المعيار الذهبي، وتشغيل العمليات عبر الشهادات الدولية للطاقة المتجددة (i-RECs) من مجمع محمد بن راشد آل مكتوم للطاقة الشمسية، إلى جانب تقييم البصمة الكربونية سنوياً لضمان مواءمة الأداء مع الأهداف المناخية العالمية، وبالتالي تساهم الشركة في تشكيل مستقبل أفضل وأكثر استدامة لقطاع الإعلانات الخارجية.



شركة الإمارات لتعليم القيادة تنال أعلى تصنيف من "إم إس سي أي" بدرجة AAA تقديراً لتمييزها في ممارسات الاستدامة

حصلت شركة الإمارات لتعليم القيادة، المؤسسة الرائدة في دولة الإمارات العربية المتحدة في مجال تعليم القيادة، على أعلى تصنيف من مؤسسة "إم إس سي أي" العالمية بدرجة (AAA) في الجوانب البيئية والاجتماعية والحوكمة، وذلك تأكيداً لالتزامها بأداء أعمالها بمسؤولية عالية، حيث تدمج الشركة مبادئ الاستدامة في عملياتها من خلال مبادرات الأساطيل الخضراء، والمرافق الموقرة للطاقة، والبرامج المجتمعية الهادفة. وبفضل تركيزها الثابت على تحقيق قيمة طويلة الأمد والامتثال لمبادئ الحوكمة الرشيدة، تواصل الشركة دعم الأهداف الوطنية في مختلف الجوانب البيئية والاجتماعية والحوكمة، إلى جانب إرساء معايير التميز في قطاع تدريب السائقين.



مساعد الذكاء الاصطناعي "سيف" من الشركة العالمية القابضة ينال جائزة "رائد العام في الذكاء الاصطناعي" من "إنتربرينور الشرق الأوسط"

حصل مساعد الذكاء الاصطناعي "سيف"، الذي طوّره الشركة العالمية القابضة، على جائزة "رائد الذكاء الاصطناعي لعام 2025" من مجلة "إنتربرينور الشرق الأوسط"، تقديراً لدوره في قيادة ابتكار حلول الذكاء الاصطناعي وإتاحتها بسهولة وبتكلفة يسيرة. وصُمم "سيف" كأول منصة عالمية توفر سوقاً متكاملة لحلول الذكاء الاصطناعي المتقدمة، حيث يتيح وصولاً شاملاً إلى وحدات المعالجة الرسومية والنماذج والبنى التحتية الكاملة، ما يساهم في تعزيز استراتيجية دولة الإمارات للذكاء الاصطناعي 2031، وتمكين المطورين والمؤسسات والحكومات من تسريع مسيرة التحول الرقمي.